

# UNITÉ LOGIQUE D'OUVERTURE

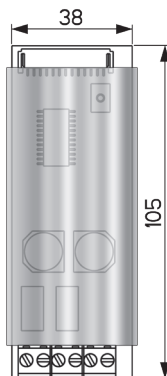
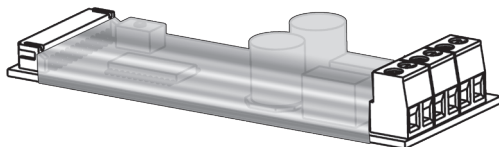
## 99.724

MADE  
IN  
ITALY

## INSTRUCTIONS D'INSTALLATION ET D'UTILISATION



Effectuer toutes les opérations de raccordement/ montage et/ou les éventuelles interventions suivantes avec le dispositif NON raccordé à l'alimentation.



### CONSIGNES GÉNÉRALES

**Le présent manuel s'adresse à un personnel technique qualifié et expérimenté.**

Mottura Serrature di Sicurezza S.p.A. vous remercie de la confiance que vous lui témoignez en choisissant ce produit et vous conseille de :

- Lire très attentivement les instructions reportées dans ce manuel avant de procéder à l'installation du produit ou d'effectuer toute opération d'entretien sur le produit.

- Toutes les opérations d'assemblage et de connexion doivent suivre les bonnes pratiques techniques et respecter les règlements en vigueur.

- Ne pas installer le produit dans une atmosphère ou un milieu explosifs ou en présence de fumées/gaz inflammables.

- Ne pas installer le produit sur des portes risquant d'entrer en contact avec de l'eau ou des agents atmosphériques, le cas échéant, protéger correctement le dispositif.

- Avant toute intervention d'installation ou d'entretien, ne pas oublier de couper l'alimentation et de sectionner toutes les parties sous tension.

Prendre toute précaution pour éviter tout risque de décharge électrique lors des opérations d'installation ou d'entretien décrites dans ce manuel.

- L'installateur est tenu de remettre à l'utilisateur toutes ces instructions et toutes les consignes d'entretien.

- Conserver ces instructions pour tout besoin ultérieur et joindre la facture d'achat comme confirmation pour la garantie.

- En cas de problème, ne contacter que votre revendeur.

Mottura Serrature di Sicurezza S.p.A. peut, à tout moment et sans préavis, modifier les caractéristiques des produits illustrés dans ce manuel.

**CONDITIONS DE GARANTIE** - Ce produit a été contrôlé par Mottura Serrature di Sicurezza S.p.A., et il est garanti contre tout vice de fabrication, pendant le temps défini par la réglementation en vigueur en Italie, à compter de la date d'achat indiquée sur le document fiscal établi au moment de la vente. En cas de problème, la garantie ne prendra effet que sur présentation, au revendeur ou au technicien d'assistance, dudit document fiscal indiquant les données d'identification du produit. Par garantie, on entend le remplacement, ou la réparation des pièces présentant un vice de fabrication, à l'exclusion des frais de transport de et pour les centres d'assistance, qui resteront à la charge du client.

En cas de problèmes récurrents de même origine ou de panne non réparable, Mottura Serrature di Sicurezza S.p.A. pourra décider, et sa décision sera sans appel, de procéder au remplacement complet du produit. Dans ce cas, la garantie sera transférée sur le produit de remplacement, et sera effective jusqu'au terme initialement prévu pour le produit d'origine. Au cas où il serait nécessaire de procéder à une intervention au domicile du client, celui-ci devra s'acquitter – si requis – d'un forfait de déplacement du personnel technique agréé.

En cas d'expédition directe, les produits voyagent aux risques et périls du client alors que les risques de transport sont à la charge du technicien agréé lorsque le produit est enlevé et transporté par ce dernier.

**LIMITES DE RESPONSABILITÉ** - Les dommages imputables aux conditions suivantes ne sont pas couverts par la garantie :

- négligence ou utilisation impropre et ne correspondant pas aux types de fonctionnement illustrés ci-après.

- manque de protection du produit avant l'exécution d'une opération quelconque et pouvant générer des déchets (débris de soudure, perçages panneaux, perçage structure etc.) qui peuvent en empêcher le bon fonctionnement.

- entretien erroné et ne respectant pas les instructions imparties dans ce manuel ou effectué par un personnel non-autorisé.

- utilisation d'accessoires / composants non d'origine Mottura

- transport effectué sans prendre les précautions suffisantes et quoi qu'il en soit les dommages non imputables à des vices de fabrication.

Température de fonctionnement de -10°C à +55°C. Mottura Serrature di Sicurezza S.p.A. décline en outre toute responsabilité en cas de dommage éventuel aux personnes ou aux biens imputables au non-respect de toutes les précautions d'utilisation indiquées ici.

ATTENTION: avant d'alimenter et d'utiliser ce produit, il est obligatoire de lire ces notes, les instructions d'utilisation et tout autre document fourni, tant au format papier qu'au format électronique, y compris au moyen de liens de toute nature. Ce produit est destiné à l'usage exclusif pour lequel il a été conçu, fabriqué et vendu ; toute autre utilisation autre que celle indiquée comme « utilisation conforme » n'est pas conforme et donc non admissible. L'utilisation prévue pour ce produit est :



### INTERFACE AVEC RELAIS POUR L'OUVERTURE DE LA SERRURE ELECTRONIQUE

Toute autre utilisation non expressément prévue ou décrite ici et dans la documentation officielle est à considérer comme non conforme et potentiellement dangereuse pour les personnes, les animaux, les choses et l'environnement. L'utilisateur assume tous les risques en cas d'utilisation non conforme à la description contenue dans le présent document. Mottura S.p.A. n'est en aucun cas responsable des utilisations non conformes et imprévues de ce produit, qui pourraient causer des problèmes ou des dommages de toute nature aux personnes, aux animaux, aux choses et à l'environnement.

1 -	INTRODUCTION .....	pag. 3
2 -	FONCTIONS BOUTON SET-UP	
2.1	AUTHENTIFICATION DU BOÎTIER À EMPREINTE DIGITALE .....	4
2.2	PARAMÉTRAGE DU MODE DE FONCTIONNEMENT DU RELAIS SEUL .....	4
2.3	PARAMÉTRAGE DU MODE DE FONCTIONNEMENT DU DOUBLE RELAIS .....	4
2.4	RÉINITIALISATION TOTALE DE L'UNITÉ DE COMMANDE .....	4
3 -	SCHEMAS ÉLECTRIQUES .....	5
4 -	CARACTÉRISTIQUES TECHNIQUES .....	5
5 -	PROGRAMMATION DU CLAVIER - GESTION DES TAGS	
5.1	MÉMORISER UN TAG PROPRIÉTAIRE .....	6
5.2	MÉMORISER UN TAG DE SERVICE .....	6
5.3	SUPPRIMER UN TAG .....	7
5.4	SUPPRIMER TOUS LES TAGS .....	7
5.5	ACTIVER/DÉSACTIVER DES TAGS DE SERVICE .....	8
6 -	PROGRAMMATION DU CLAVIER - GESTION DES CODES	
6.1	MÉMORISER DES CODES .....	9
6.2	SUPPRIMER UN CODE .....	9
6.3	ÉLIMINER TOUS LES CODES .....	10
7 -	FONCTION DOUBLE RELAIS .....	11



Aux termes de l'art. 26 du D.Lgs. n. 49 du 14 mars 2014, "Mise en application de la Directive 2012/19/UE relative aux déchets d'équipements électriques et électroniques (DEEE)" et de l'art. 9 du D.Lgs. n. 188 du 20 novembre 2008, "Mise en application de la Directive 2006/66/CE relative aux piles et accumulateurs ainsi qu'aux déchets de piles et d'accumulateurs" un tri sélectif correct, en vue du recyclage ultérieur, du traitement et de la mise à rebut éco-compatible de tout équipement en fin de vie, contribue à éviter de possibles dégâts pour l'environnement et la santé des personnes, outre à favoriser la réutilisation et/ou le recyclage des matériaux constitutifs de l'équipement en question. Toute mise au rebut abusive du produit de la part de l'utilisateur est passible de sanctions, conformément aux normes en vigueur en la matière. Nous rappelons que les piles et adaptateurs, si présent, doivent être enlevés avant que l'équipement soit traité comme déchet. Les piles et adaptateurs doivent être collectés séparément pour permettre une correcte recyclage.



**ATTENTION : si des TAGS sont mémorisés dans l'unité de commande (condition d'origine ou après une réinitialisation), n'importe quel TAG libre Mottura permet d'entrer en mode programmation ! Il faut donc mémoriser immédiatement, en premier lieu, ses TAGS propriétaires, puis les TAGS de service, s'ils sont prévus, pour garantir une sécurité maximale. Après cette opération, seuls les TAGS mémorisés seront acceptés par l'unité de commande.**

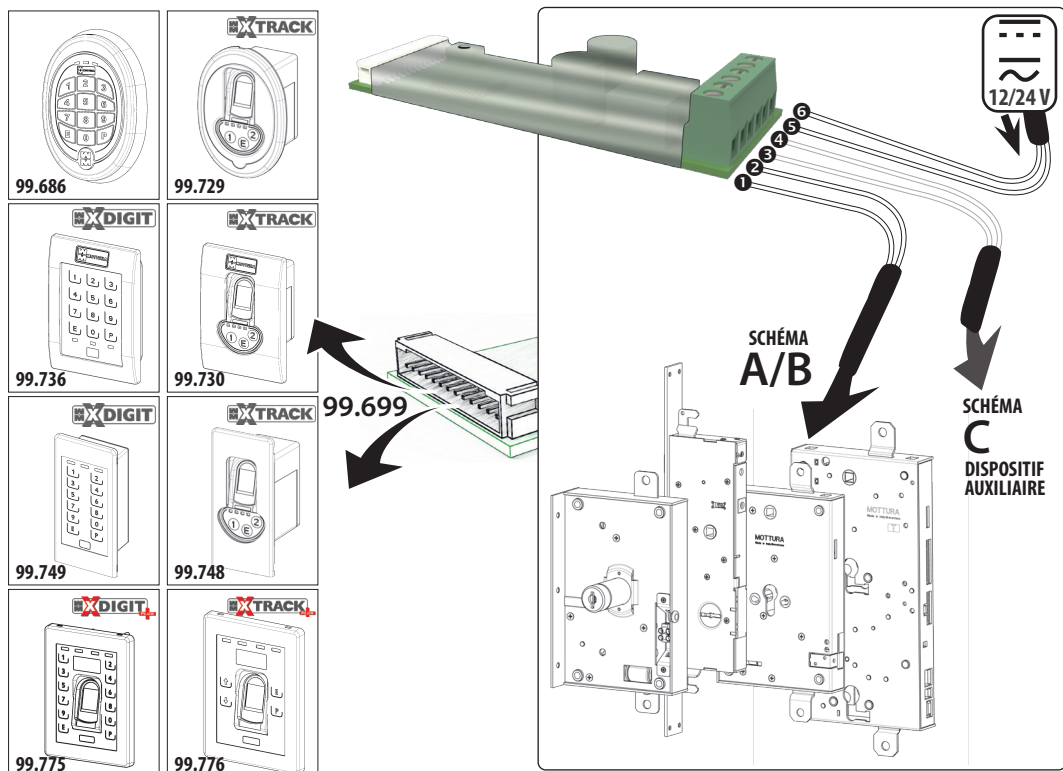
# 1 - INTRODUCTION

L'unité de commande à relais (**UNITÉ LOGIQUE D'OUVERTURE 99.724**) sert à envoyer un signal électrique d'activation à un actionneur grâce à la fermeture du contact d'un relais suite à la saisie de codes d'accès mémorisés précédemment. Un boîtier extérieur raccordé à l'unité de commande permet de saisir le code d'accès, qui peut être aussi bien un code numérique, qu'un TAG RFID ou une empreinte digitale. L'unité logique d'ouverture 99.724 permet d'utiliser un dispositif électronique d'ouverture Mottura (lecteur d'empreintes digitales art. 99.729/99.730/748/775 ou boîtier avec clavier et transpondeur art. 99.686/99.736/749/776) sur n'importe quelle serrure électrique, électronique ou motorisée.

**Pour des raisons de sécurité, il est obligatoire de mémoriser au moins un TAG propriétaire pour activer le fonctionnement du relais. Le signal d'activation envoyé par le relais dure 1 seconde. Alimentation 12/24 V AC/DC (par exemple notre article 99.683).** Les relais peuvent être configurés grâce au bouton de SET-UP placé sur l'unité de commande, pour travailler seuls ou par paire.

RELAIS SEUL		DOUBLE RELAIS	
OUVERTURE		OUVERTURE / FERMETURE	
<b>RELAIS 1</b>	se ferme à chaque code d'accès autorisé	<b>RELAIS 1</b>	se ferme quand un code d'accès autorisé est saisi et une touche (*) pressée
<b>RELAIS 2</b>	non utilisé	<b>RELAIS 2</b>	se ferme quand un code d'accès autorisé est saisi et une touche (*) pressée
(*) Selon le type de boîtier utilisé, il faut presser une touche spécifique dans les 10 s (voir chap. 7). Cette configuration s'utilise quand il est nécessaire d'avoir deux commandes séparées : par exemple une commande d'ouverture et une de fermeture.			

Le signal d'activation envoyé par les relais dure 1 seconde.



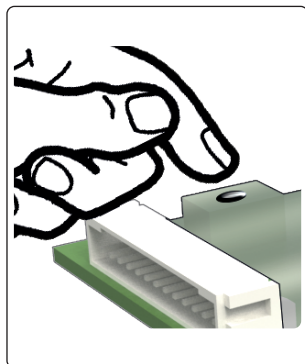
## 2 - FONCTIONS BOUTON SET-UP

L'unité logique d'ouverture est réglée en usine en fonction de l'utilisation finale et ne nécessite pas de modifications ultérieures. Les opérations suivantes ne doivent donc être effectuées que si elles sont absolument nécessaires pour modifier la configuration d'origine. Par exemple : en cas de remplacement du boîtier à lecteur d'empreintes digitales ou de l'unité de commande, ou si l'installation est modifiée et que l'on souhaite changer le mode de fonctionnement des relais de sortie.

**ATTENTION: le remplacement du boîtier à clavier ne nécessite pas d'authentification car les codes sont mémorisés dans l'unité de commande.**

Le bouton de SET-UP assure les fonctions suivantes :

- authentification du boîtier à empreinte digitale
- paramétrage du mode de fonctionnement des relais
- réinitialisation totale de l'unité de commande.

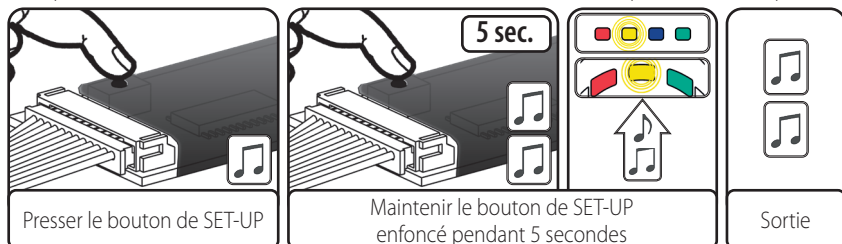


### 2.1 - AUTHENTIFICATION DU BOÎTIER À EMPREINTE DIGITALE

Seul le boîtier à empreinte digitale nécessite une authentification avec l'unité de commande. Pour cette opération, suivre les instructions d'utilisation du boîtier.

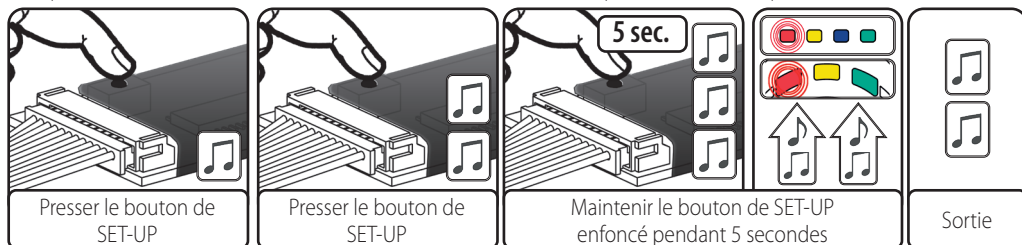
### 2.2 - PARAMÉTRAGE DU MODE DE FONCTIONNEMENT DU RELAIS SEUL

Pour paramétrer le mode de fonctionnement du relais seul (seul le R1 peut se fermer), presser le bouton comme suit :

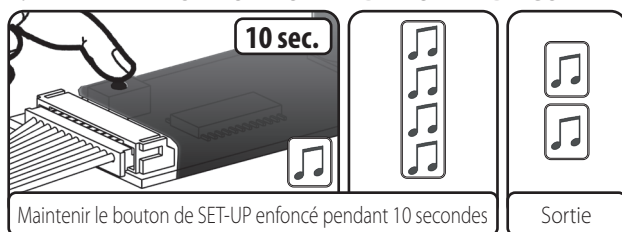


### 2.3 - PARAMÉTRAGE DU MODE DE FONCTIONNEMENT DU DOUBLE RELAIS

Pour paramétrer le mode de fonctionnement du double relais (R1 et R2 peuvent se fermer), presser le bouton comme suit :



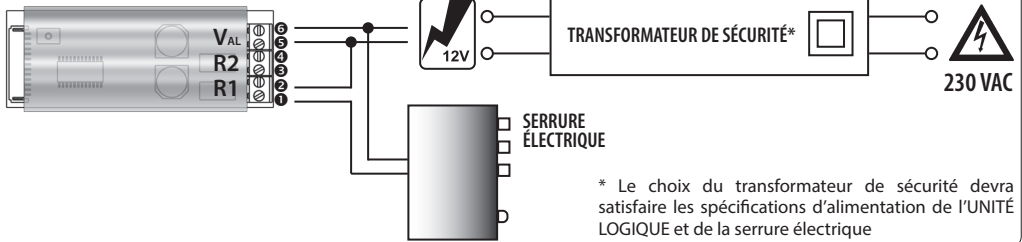
### 2.4 - RÉINITIALISATION TOTALE DE L'UNITÉ DE COMMANDE



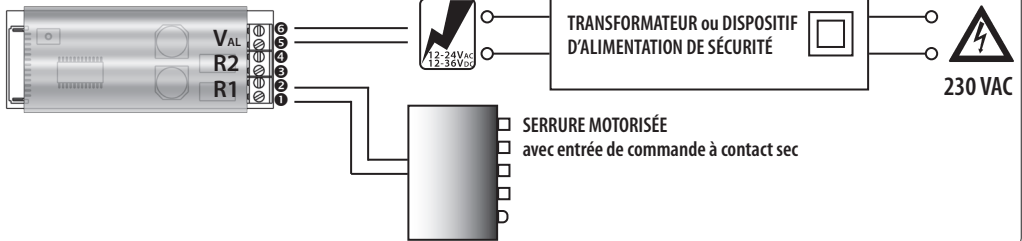
NOTA BENE : cette opération supprime tous les TAGS, les codes numériques si vous utilisez le boîtier à clavier ou l'authentification si vous utilisez le boîtier à lecteur d'empreintes digitales (attention : elle ne supprime pas les empreintes digitales qui y sont mémorisées), paramètre le mode de fonctionnement à un seul relais et active les TAGS de service.

### 3 - SCHÉMAS ÉLECTRIQUES

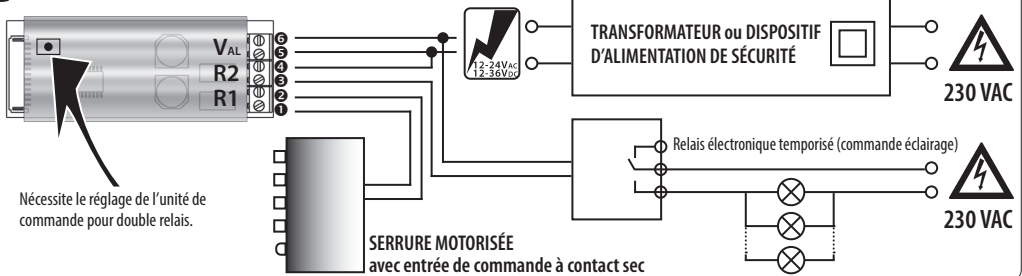
#### A RACCORDEMENT À UNE SERRURE ÉLECTRIQUE



#### B RACCORDEMENT À UNE SERRURE MOTORISÉE



#### C RACCORDEMENT À UNE SERRURE MOTORISÉE + DISPOSITIF POUR FONCTION AUXILIAIRE



### 4 - CARACTÉRISTIQUES TECHNIQUES

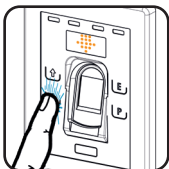
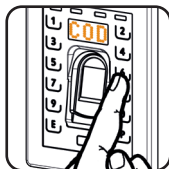
ALIMENTATION ENTRÉE	TENSION C.A. / FRÉQUENCE	12 ÷ 24 Vca / 50-60Hz
	TENSION C.C.	12 ÷ 36 Vcc
	PUISSANCE MAXI	3 W
	ABSORPTION MAXI	250 mA
	TEMPÉRATURE DE FONCTIONNEMENT	Min -10 °C ÷ Max. +40 °C
MÉCANIQUES	POIDS	< 0,1 Kg
	DIMENSIONS	105 x 38 x 20 mm
SORTIES RELAIS	TENSION / COURANT MAX.	30V / 2A ca-cc

Si l'alimentation est fournie exclusivement par l'unité de commande, il est conseillé d'utiliser l'adaptateur secteur MOTTURA code 99.683. Les contacts du relais fournissent une impulsion d'une durée fixe de 1 s. Consulter les schémas électriques fournis avant de raccorder les dispositifs.

## 5 - PROGRAMMATION DU CLAVIER - GESTION DES TAGS



**ATTENTION** : si des TAGS sont mémorisés dans l'unité de commande (condition d'origine ou après une réinitialisation), n'importe quel TAG libre Mottura permet d'entrer en mode programmation ! Il faut donc mémoriser immédiatement, en premier lieu, ses TAGS propriétaires, puis les TAGS de service, s'ils sont prévus, pour garantir une sécurité maximale. Après cette opération, seuls les TAGS mémorisés seront acceptés par l'unité de commande.



**UNIQUEMENT** pour les boîtiers 99775/99776 avant chaque opération, appuyez sur n'importe quelle touche pour activer l'écusson

### 5.1 MÉMORISER UN TAG PROPRIÉTAIRE

<p><b>1</b></p> <p>Presser P</p>	<p><b>2</b></p> <p>Présenter le TAG propriétaire (1)</p>	<p><b>3</b></p> <p>Présenter le TAG (2)</p>	<p>Mémorisation du TAG PROPRIÉTAIRE</p> <p>TAG déjà mémorisé comme PROPRIÉTAIRE</p> <p>TAG déjà mémorisé comme SERVICE</p>
----------------------------------	--	---	--

(1) Si la serrure est neuve ou a été réinitialisée, n'importe quel TAG libre Mottura permet d'entrer en mode programmation !  
 (2) qui deviendra un TAG PROPRIÉTAIRE.

Pour terminer, presser « E » ou attendre 30 s. (durée de sortie - délai).

### 5.2 MÉMORISER UN TAG DE SERVICE

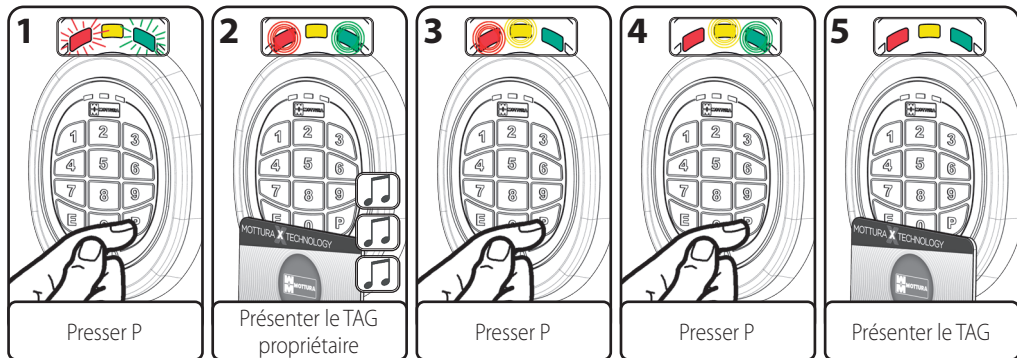


**ATTENTION** : si l'on tente de mémoriser un TAG de service avant la mémorisation d'au moins un TAG propriétaire, il sera automatiquement mémorisé comme propriétaire.

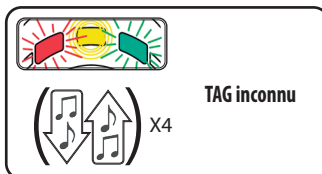
<p><b>1</b></p> <p>Presser P</p>	<p><b>2</b></p> <p>Présenter le TAG propriétaire</p>	<p><b>3</b></p> <p>Presser P</p>	<p><b>4</b></p> <p>Présenter le TAG</p>	<p>Mémorisation d'un TAG DE SERVICE</p> <p>TAG déjà mémorisé comme PROPRIÉTAIRE</p> <p>TAG déjà mémorisé comme SERVICE</p>
----------------------------------	--	----------------------------------	---	--

Pour terminer, presser « E » ou attendre 30 s. (durée de sortie - délai).

### 5.3 SUPPRIMER UN TAG



TAG supprimé



TAG inconnu

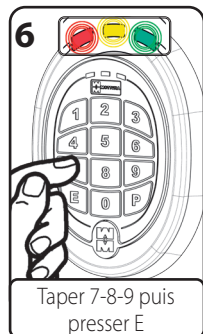
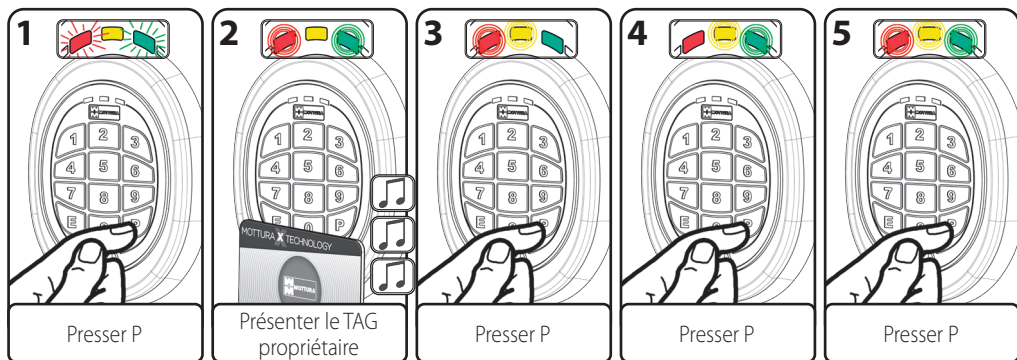


**ERREUR!  
TAG  
PROPRIÉTAIRE**

**ATTENTION : on NE peut PAS supprimer le TAG propriétaire avec lequel on est entré en mode programmation.**

Pour terminer, presser « E » ou attendre 30 s. (durée de sortie - délai).

### 5.4 SUPPRIMER TOUS LES TAGS



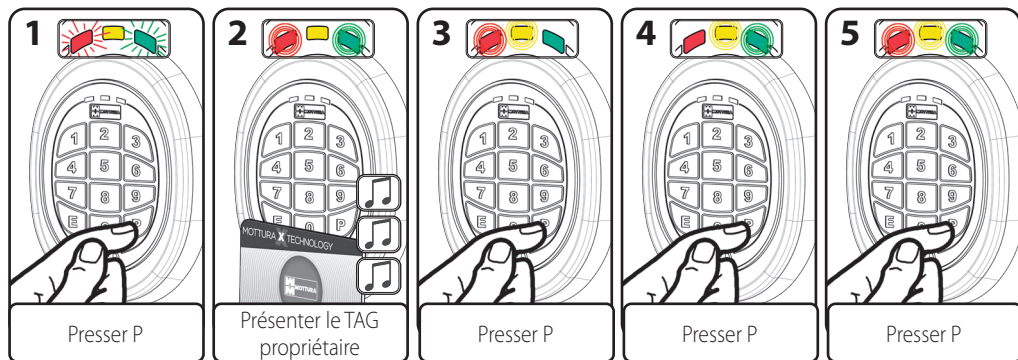
Taper 7-8-9 puis presser E



Suppression des TAGS  
en cours

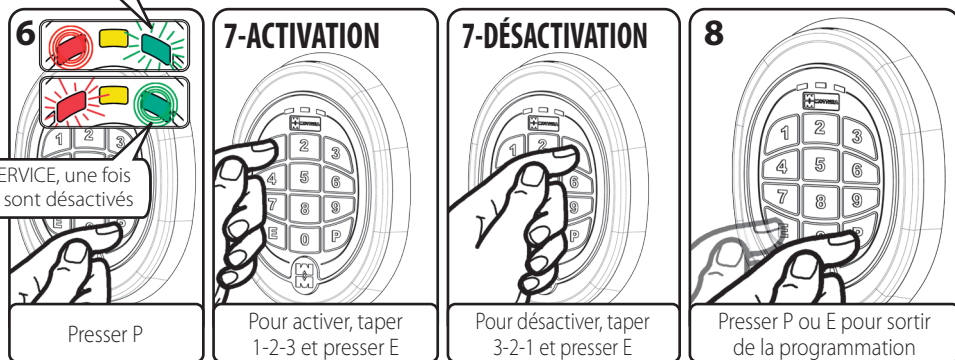
Pour terminer, presser « E » ou attendre 30 s. (durée de sortie - délai).

## 5.5 ACTIVER/DÉSACTIVER DES TAGS DE SERVICE



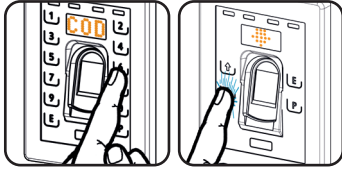
TAGS de SERVICE, une fois ajoutés, ils sont activés

TAGS de SERVICE, une fois ajoutés, ils sont désactivés





## 6 - PROGRAMMATION DU CLAVIER - GESTION DES CODES



**UNIQUEMENT** pour les boîtiers **99775/99776** avant chaque opération, appuyez sur n'importe quelle touche pour activer l'écran

### 6.1 MÉMORISER DES CODES

**1** Presser P

**2** Présenter le tag propriétaire

**3**

**4** Taper le code et presser E

**5** CODE PIN mémorisé

**5** CODE PIN déjà présent dans la mémoire

**ATTENTION :**  
le code PIN personnel doit être compris entre 3 et 8 chiffres.

Pour terminer, presser « E » ou attendre 30 s. (durée de sortie - délai).

### 6.2 SUPPRIMER UN CODE

**1** Presser P

**2** Présenter le tag propriétaire

**3**

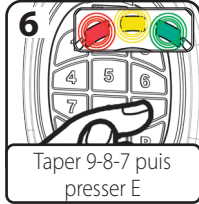
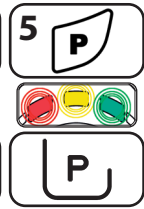
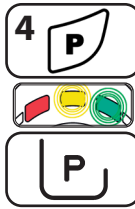
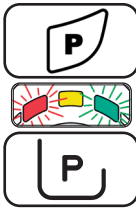
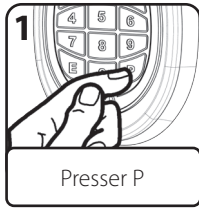
**4**

**5** Taper le code et presser E

**6** CODE PIN supprimé

**6** ERREUR !  
CODE PIN non présent dans la mémoire

### 6.3 ÉLIMINER TOUS LES CODES



Pour terminer, presser « E » ou attendre 30 s. (durée de sortie - délai).



**ATTENTION** : si, après avoir tapé un code, on presse par erreur le bouton « P », cela provoque la sortie de la programmation.

## 7 - FONCTION DOUBLE RELAIS

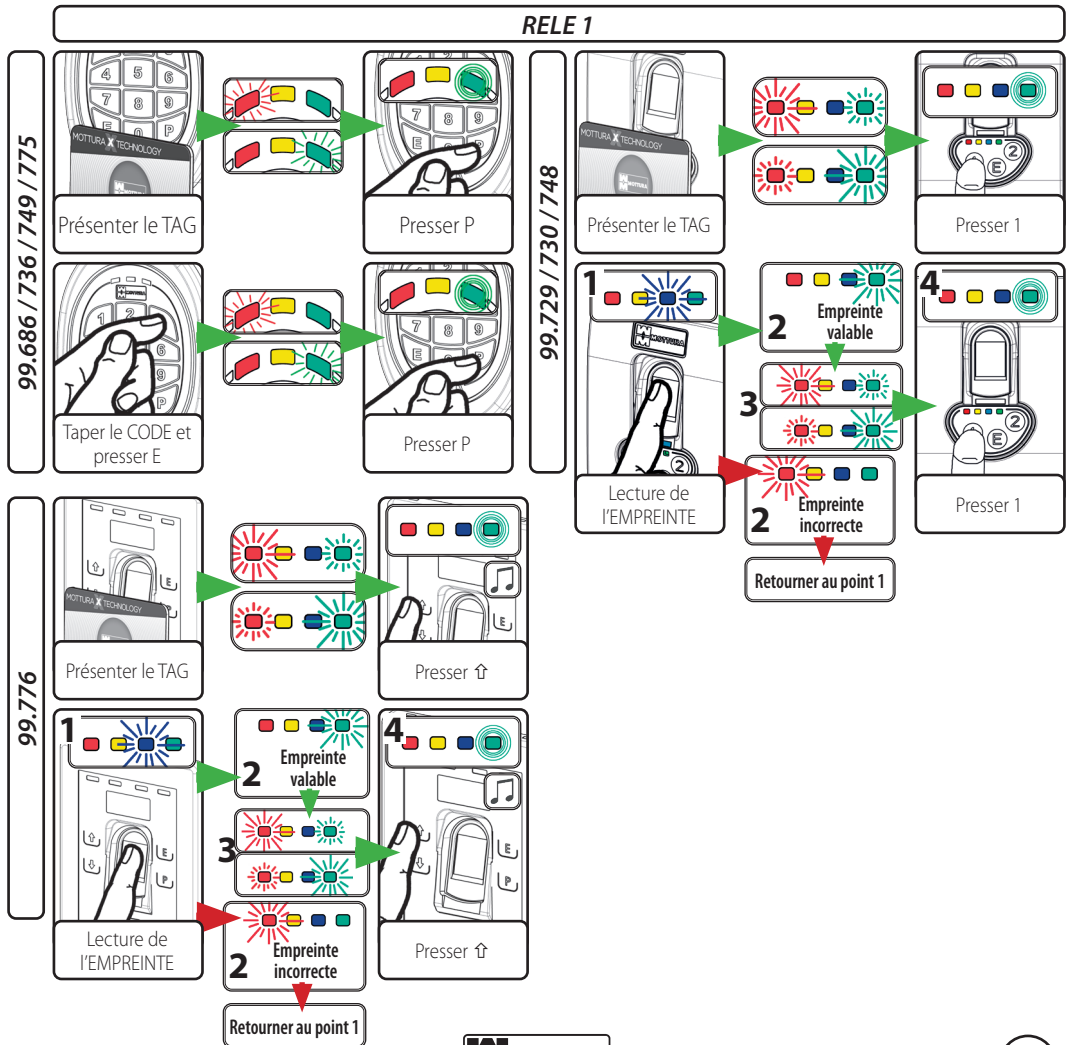


**UNIQUEMENT** pour les boîtier **99775/99776** avant chaque opération, appuyez sur n'importe quelle touche pour activer l'écusson

En cas de mode de fonctionnement à double relais, après avoir donné les codes d'accès, l'utilisateur a 10 secondes pour choisir le RELAIS à fermer en pressant :

- "P" (sur le boîtier 99.686/736/749/775), "1" (sur le boîtier 99.729/730/748) ou ↑ (sur le boîtier 99.776) pour RELAIS1
- "E" (sur le boîtier 99.686/736/749/775), "2" (sur le boîtier 99.729/730/748) ou ↓ (sur le boîtier 99.776) pour RELAIS2

Les LED verte ou rouge confirment respectivement la fermeture du relais choisi. Selon le boîtier et le mode de fonctionnement des relais, l'unité de commande se comportera conformément au tableau suivant :

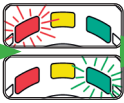


## RELE 2

99.686 / 736 / 749 / 775



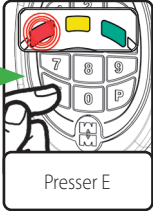
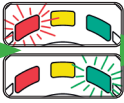
Présenter le TAG



Presser E



Taper le CODE et presser E

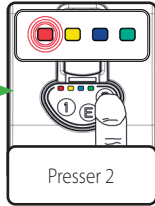
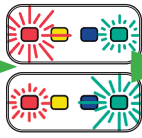


Presser E

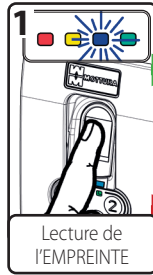
99.729 / 730 / 748



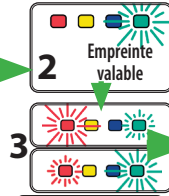
Présenter le TAG



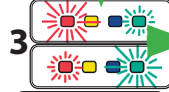
Presser 2



Lecture de l'EMPREINTE

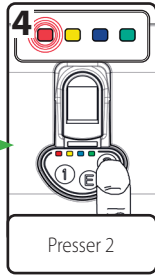


2 Empreinte valable



2 Empreinte incorrecte

Retourner au point 1

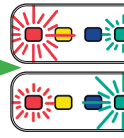


Presser 2

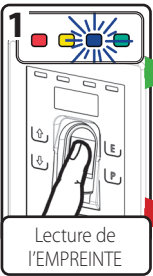
99.776



Présenter le TAG



Presser ↓



Lecture de l'EMPREINTE



2 Empreinte valable



2 Empreinte incorrecte

Retourner au point 1



Presser ↓